



CHAMBRE DE COMMERCE ET D'INDUSTRIE DU VAR

236 Boulevard Maréchal Leclerc

Cs 90008

83107 Toulon CEDEX

**MARCHÉ DE NETTOYAGE DES BÂTIMENTS ET ÉQUIPEMENTS DES
DIFFÉRENTS SITES DE LA CCI DU VAR**

CAHIER DES CLAUSES TECHNIQUES PARTICULIÈRES
LOT N°5 – Marché de nettoyage des locaux de l'Agence de Saint-Raphaël

**Marché passé en application des articles R2124-1, R2124-2-1°, R2162-2 alinéa 2, R2162-13 et R2162-14
du code de la commande publique**

TABLE DES MATIERES

ARTICLE 1. OBJET DU MARCHE	3
ARTICLE 2. FINALITE DES PRESTATIONS.....	3
2.1 Critères d'appréciations d'exécutions des prestations	3
ARTICLE 3. CONTROLE DES PRESTATIONS	4
ARTICLE 4. DESCRIPTION DES PRESTATIONS.....	4
4.1 Points particuliers concernant les sanitaires à la charge du titulaire du marché :	4
4.2 Les locaux (voir plans annexe 1)	4
4.3 État des lieux	6
ARTICLE 5. PRESTATIONS FORFAITAIRES DESIGNATION DES LOCAUX ET PERIODICITE	6
5.1 Rez de chaussée	6
5.2 1er étage.....	6
5.3 3 ^e étage.....	8
5.4 4 ^e étage.....	9
5.5 Fourniture et pose de produits d'hygiène sanitaires et de produits désinfectant	10
ARTICLE 6. PRESTATIONS A BON DE COMMANDE	10
ARTICLE 7. PROVENANCE ET QUALITE DES MATERIELS ET PRODUITS	11
7.1 Matériels	11
7.2 Produits.....	11
ARTICLE 8. ORGANISATION DU TRAVAIL	12
8.1 Accès au site.....	12
8.2 Contraintes horaires.....	12
8.3 Mise sous alarme du bâtiment	12
8.4 Effectifs	12
8.5 Information des intervenants.....	13
8.6 Plan de prévention	13
8.7 Moyens matériels relatifs à la sécurité.....	13
ARTICLE 9. MODALITES D'EXECUTION DES PRESTATIONS.....	14
9.1 Traitement des volumes et mobiliers	14
9.2 Traitement des sols.....	15
9.3 Traitement des sols.....	15
9.4 Traitement de l'ascenseur (site non concerné)	16
9.5 Traitement des escaliers (site non concerné)	16
9.6 Traitement des sanitaires.....	16
9.7 Entretien de la vitrerie	16
9.8 Ingrédients utilisés	17
9.9 Puisage et l'évacuation des eaux sales	17
9.10 Évacuation des détritres du balayage	17
9.11 Collecte et tri des déchets.....	17
9.12 Évacuation des déchets	17
ANNEXE 1 AU CCTP - PLANS	18
ANNEXE 2 AU CCTP - DÉFINITIONS	21

ARTICLE 1. OBJET DU MARCHE

Le présent cahier des clauses techniques particulières a pour objet de définir les prestations de nettoyage des bâtiments et équipements de l'Agence de Saint-Raphaël - 190 Pl. Pierre Couillet, 83700 Saint-Raphaël.

ARTICLE 2. FINALITE DES PRESTATIONS

Les prestations seront exécutées en tenant compte de la nature et de la fréquentation des locaux.

Leur qualité sera contrôlée et devra dans chaque cas particulier être satisfaisante au regard des critères ci-après :

- Aspect
- Confort
- Hygiène

2.1 Critères d'appréciations d'exécutions des prestations

2.1.1 Aspect

D'une façon générale, l'aspect est l'apparence sous laquelle une personne ou une chose se présente à la vue.

Dans le domaine du nettoyage, l'aspect est la première impression visuelle de netteté et de propreté qu'offre un local et ses équipements. Les prestations de nettoyage devront évidemment être adaptées aux lieux.

2.1.2 Confort

Le confort est l'ensemble des facteurs qui déterminent une sensation de bien-être. Dans le domaine du nettoyage, le confort est apprécié au travers des facteurs suivants :

- L'Aspect (déterminé en raison de son importance –point ci-dessus)
- Les Perceptions olfactives, tactiles et auditives.

En ce qui concerne les perceptions olfactives, les prestations devront :

- Supprimer par l'utilisation de produits appropriés les mauvaises odeurs dues aux souillures de différentes natures.
- Ne pas être effectuées dans certains aménagements ou locaux à l'aide de produits dont les odeurs ne pourraient être tolérées.

En ce qui concerne les perceptions tactiles, les prestations devront être effectuées de telle sorte que les surfaces traitées ne soient pas désagréables au toucher ou au contact.

En ce qui concerne les perceptions auditives, les prestations devront être conduites de manière à éviter tout bruit intempestif entraînant une perturbation de l'environnement.

En matière de sécurité, les techniques et produits utilisés pour le nettoyage des sols devront être sélectionnés afin que ces derniers ne présentent aucune surface glissante susceptible de constituer un danger pour les usagers

2.1.3 Hygiène

L'hygiène est l'ensemble des principes et des pratiques relatives à la conservation de la santé.

Dans le domaine du nettoyage, l'hygiène repose sur l'assainissement aussi bien des surfaces que des atmosphères ambiantes.

En matière d'hygiène, les prestations de nettoyage devront notamment s'attacher à :

- Respecter les dispositions du Code du Travail,
- Réduire la pollution à un niveau non dangereux,
- Ne pas provoquer de pollution nouvelle par l'usage intempestif de méthodes ou de produits nocifs.

À cet effet, il devra être tenu compte des risques particuliers que présentent les lieux tels que locaux sanitaires, locaux et équipements concernant les ordures, pour lesquels la qualité d'hygiène sera éventuellement appréciée par des constatations et contrôles périodiques effectués contradictoirement.

ARTICLE 3. CONTROLE DES PRESTATIONS

Le contrôle des prestations sera réalisé par le prestataire et par des contre visites organisées mensuellement par le responsable du suivi du marché de la CCI du Var avec le représentant de l'entreprise.

Les sanitaires publics feront l'objet d'une attention toute particulière avec une procédure spécifique.

Le personnel de l'entreprise devra se conformer aux modalités de contrôle de passage sur site mises en place par la CCI du Var (pointage sur zones d'intervention, etc.). Le matériel de contrôle de passage sera mis à disposition du titulaire par la CCI du Var.

À l'issue des contrôles et des visites, les anomalies notées devront être rectifiées dans les 24h00 ouvrables. Cette disposition ne fait pas obstacle aux applications des pénalités définies au CCAP.

ARTICLE 4. DESCRIPTION DES PRESTATIONS

Toutes les prestations définies à l'article 5 du présent document s'exécutent selon la périodicité indiquée.

L'ensemble des prestations, définies à l'article 6 du présent document, s'exécutent à bon de commande en fonction des besoins émis par la CCI du Var.

Les prestations devront être exécutées selon les règles habituelles de la profession.

Les travaux à exécuter doivent conduire à maintenir les installations et équipements dans un état constant de propreté et d'hygiène.

Les définitions des procédés techniques prescrits, sont décrites dans l'article 9 du présent document.

Les définitions des termes relatifs aux prestations de nettoyage utilisées dans le présent CCTP, sont décrites dans l'annexe 2 jointe au présent CCTP.

Le plan des locaux est joint en annexe 1 du présent CCTP.

L'ensemble des prestations forfaitaires s'exécutent de façon continue pendant toute la durée du marché.

4.1 Points particuliers concernant les sanitaires à la charge du titulaire du marché :

Dans les sanitaires de l'ensemble des locaux, le titulaire du marché devra fournir, mettre en œuvre et tenir à niveau les produits d'hygiène (papier hygiénique, essuie-main, savon liquide...). Le titulaire devra mettre en place les distributeurs en adéquation avec ses produits.

Le détail de la fourniture et pose de produits d'hygiènes sanitaires et de produits désinfectant est indiqué à l'article 5.5 du présent CCTP.

Le titulaire devra, par ailleurs, fournir un combiné brosse à WC (1 par an et par toilettes). L'agence comprend 13 sanitaires.

À titre indicatif le personnel permanent affecté à cette agence est de 6 personnes et le public représente 40 personnes par jour.

4.2 Les locaux (voir plans annexe 1)

SOUS-SOL	Nature du sol	Surface
Stockage	Sol souple	69,40 m ²
Ascenseur	Sol souple	2,00 m ²
Escalier du sous-sol au rdc	Sol souple	10,00 m ²

Surface du sous-sol		71,40 m²
----------------------------	--	-----------------

REZ-DE-CHAUSSÉE	Nature du sol	Surface
Circulation	Pierre marbrière	62,62 m²
Escaliers (du rdc au 1 ^{er} étage)	Pierre marbrière	10,00 m²
Surface du rez-de-chaussée		72,62 m²

1^{er} Étage	Nature du sol	Surface
Salle de cours	Sol souple	30,00 m²
Bureau	Sol souple	41,70 m²
Local copieur	Sol souple	8,00 m²
Stockage	Sol souple	3,90 m²
Circulation	Sol souple	48,30 m²
Cuisine / salle de repos	Sol souple	15,50 m²
Sanitaires	Sol souple	4,50 m²
Escaliers (du 1 ^{er} au 2 ^e étage) y compris palier	Pierre marbrière	22,90 m²
Escalier de secours	Ciment	3,00 m²
Surface du 1^{er} étage		177,80

2^e Étage (à titre indicatif - non utilisé pour le moment)	Nature du sol	Surface
Salle de cours	Sol souple	59,90 m²
Bureau	Sol souple	98,90 m²
Circulation	Sol souple	38,30 m²
Sanitaires	Sol souple	14,00 m²
Escaliers (du 2 ^e au 3 ^e étage)	Marbre	18,35 m²
Escalier de secours	Ciment	6,00 m²
Surface du 2^e étage		235,45 m²

3^e Étage	Nature du sol	Surface
Salle de cours	Sol souple	134,20 m²
Bureau	Sol souple	35,30 m²
Circulation	Sol souple	35,00 m²
Sanitaires	Sol souple	14,00 m²
Escaliers (du 3 ^e au 4 ^e étage)	Marbre	17,30 m²
Surface du 3^e étage		235,80 m²

4^e Étage	Nature du sol	Surface
Salle de réunion	Moquette	173,50 m²
Circulation	Sol souple	11,60 m²
Cuisine / salle de repos	Sol souple	20,25 m²
Sanitaires	Sol souple	11,00 m²
Escaliers (palier)	Marbre	7,80 m²
Escalier de secours	Ciment	3,00 m²
Surface du 4^e étage		227,15 m²

VITRERIE			
Étage		Extérieur	Intérieur
1 ^{er} Étage	Vitres, portes et cloisons vitrées	30,10 m²	88,56 m²
2 ^e Étage	Vitres, portes et cloisons vitrées	22,96 m²	53,49 m²
3 ^e Étage	Vitres, portes et cloisons vitrées	14,19 m²	44,30 m²

4 ^e Étage	Vitres, portes et cloisons vitrées	38,15 m ²	40,22 m ²
Total Général		105,40 m²	226,57 m²

4.3 État des lieux

Un état des lieux précisant l'état des locaux et équipements sera contradictoirement établi et signé conjointement en début de mission.

ARTICLE 5. PRESTATIONS FORFAITAIRES DESIGNATION DES LOCAUX ET PERIODICITE

5.1 Rez de chaussée

5.1.1 <u>Ascenseur (2 m², sol thermodur)</u>				
Opérations à effectuer		Fréquence par		
		J	S	M
Balayage humide du sol		1		
Nettoyage portes, parois et miroir		1		
Lavage du sol			1	

5.1.2 <u>Circulation (62,62 m, marbre)</u>				
Opérations à effectuer		Fréquence par		
		J	S	M
Balayage humide des sols		1		
Lavage des sols			1	
Finitions basses				1
Finitions hautes				1

5.1.3 <u>Escalier intérieur y compris paliers (du rez-de-chaussée au 4e étage, 76,35 m² - marbre)</u>				
Opérations à effectuer		Fréquence par		
		J	S	M
Balayage humide des sols		1		
Lavage des sols (marches, contre-marches et paliers)			1	
Essuyage et nettoyage des rampes, garde-corps et paliers			1	
- Finitions basses				1
- Finitions hautes				

5.2 1er étage

5.2.1 <u>Salle de cours (30 m², sol souple)</u>				
Opérations à effectuer		Fréquence par		
		J	S	M
Vidage des corbeilles		1		
Dépoussiérage des locaux / Essuyage et désinfection des zones contact : combinés téléphoniques, poignées de porte, interrupteurs, etc...		1		
Lavage des tables		1		
Lavage des tableaux		1		
Balayage humide		1		
Lavage du sol			1	
Finitions basses				1

Finitions hautes			1
------------------	--	--	---

5.2.2 Bureau et local copieur (49,70 m², sol souple)			
Opérations à effectuer	Fréquence par		
	J	S	M
Vidage des corbeilles		1	
Dépoussiérage des sièges et mobilier		1	
Essuyage et désinfection des zones contact : combinés téléphoniques, poignées de porte, interrupteurs, etc...		1	
Balayage et Lavage des sols		1	
Finitions basses			1
Finitions hautes			1

5.2.3 Circulation (56,20 m², sol souple)			
Opérations à effectuer	Fréquence par		
	J	S	M
Balayage humide des sols	1		
Nettoyage fontaine à eau		1	
Lavage des sols		1	
Finitions basses			1
Finitions hautes			1

5.2.4 Sanitaires (4,50 m², sol souple) 2 sanitaires			
Opérations à effectuer	Fréquence par		
	J	S	M
Entretien des sanitaires (dont fourniture et mise en place des produits d'hygiène)	1		
Vidage des poubelles hygiéniques et remplacement du sac		1	
Détartrage des appareils sanitaires		1	
Lessivage des revêtements muraux			1
Finitions basses			1
Finitions hautes			1

5.2.5 Cuisine / salle de repos (15,50 m², sol souple)			
Opérations à effectuer	Fréquence par		
	J	S	M
Vidage et tri des corbeilles à déchets	1		
Dépoussiérage des sièges et mobilier	1		
Nettoyage et désinfection incluant les éviers, la robinetterie, les plans de travail et les tables	1		
Balayage humide des sols	1		
Lavage des sols		1	
Essuyage et désinfection des zones contact : poignées de porte, interrupteurs, etc...		1	
Finitions basses			1
Finitions hautes			1
Nettoyage intérieur/extérieur du réfrigérateur et micro-onde			1

5.3 3^e étage

5.3.1 <u>Salle de cours (134,20 m², sol souple)</u>				
Opérations à effectuer	Fréquence par			
	J	S	M	
Vidage des corbeilles	1			
Dépoussiérage des locaux / Essuyage et désinfection des zones contact : combinés téléphoniques, poignées de porte, interrupteurs, etc...	1			
Lavage des tables	1			
Lavage des tableaux	1			
Balayage humide	1			
Lavage du sol		1		
Finitions basses			1	
Finitions hautes			1	

5.3.2 <u>Bureau (35,30 m², sol souple)</u>				
Opérations à effectuer	Fréquence par			
	J	S	M	
Vidage des corbeilles		1		
Dépoussiérage des sièges et mobilier		1		
Essuyage et désinfection des zones contact : combinés téléphoniques, poignées de porte, interrupteurs, etc...		1		
Balayage et Lavage des sols		1		
Finitions basses			1	
Finitions hautes			1	

5.3.3 <u>Circulation (35 m², sol souple)</u>				
Opérations à effectuer	Fréquence par			
	J	S	M	
Balayage humide des sols	1			
Nettoyage fontaine à eau		1		
Lavage des sols		1		
Finitions basses			1	
Finitions hautes			1	

5.3.4 <u>Sanitaires (14 m², sol souple) 4 sanitaires</u>				
Opérations à effectuer	Fréquence par			
	J	S	M	
Entretien des sanitaires (dont fourniture et mise en place des produits d'hygiène)	1			
Vidage des poubelles hygiéniques et remplacement du sac		1		
Détartrage des appareils sanitaires		1		
Lessivage des revêtements muraux			1	
Finitions basses			1	
Finitions hautes			1	

5.4 4^e étage

5.4.1 Cuisine / salle de repos (20,25 m², sol souple)			
Opérations à effectuer	Fréquence par		
	J	S	M
Vidage et tri des corbeilles à déchets	1		
Dépoussiérage des sièges et mobilier	1		
Nettoyage et désinfection incluant les évier, la robinetterie, les plans de travail et les tables	1		
Balayage humide des sols	1		
Lavage des sols		1	
Essuyage et désinfection des zones contact : poignées de porte, interrupteurs, etc...		1	
Finitions basses			1
Finitions hautes			1
Nettoyage intérieur/extérieur du réfrigérateur et micro-onde			1

5.4.2 Circulation (19,40 m², sol souple)			
Opérations à effectuer	Fréquence par		
	J	S	M
Balayage humide des sols	1		
Nettoyage fontaine à eau		1	
Lavage des sols		1	
Finitions basses			1
Finitions hautes			1

5.4.3 Sanitaires (11 m², sol souple) 3 sanitaires			
Opérations à effectuer	Fréquence par		
	J	S	M
Entretien des sanitaires (dont fourniture et mise en place des produits d'hygiène)	1		
Vidage des poubelles hygiéniques et remplacement du sac		1	
Détartrage des appareils sanitaires		1	
Lessivage des revêtements muraux			1
Finitions basses			1
Finitions hautes			1

5.4.4 Salle de Réunion (173,50 m², moquette)			
Opérations à effectuer	Fréquence par		
	J	S	M
Vidage des corbeilles			1
Dépoussiérage des sièges et mobilier			1
Essuyage et désinfection des zones contact : combinés téléphoniques, poignées de porte, interrupteurs, etc...			1
Lavage des tables			1
Aspiration du sol			1
Finitions basses			1
Finitions hautes			1

5.5 Fourniture et pose de produits d'hygiène sanitaires et de produits désinfectant

5.5.1 Produit d'hygiène sanitaire

La prestation intègre la mise à disposition des distributeurs de consommables savons, savon liquide parfumé pour distributeur-main, essuie-mains, papiers toilette (longueur 400 m), désinfectants, désodorisants et réceptacles hygiène féminine. L'exacte quantification des besoins appartient au soumissionnaire.

Les distributeurs mis à disposition devront être de gamme homogène, les distributeurs de consommables devant disposer de carter et capots en métal ou plastique ABS, les matériels étant à clé unique et avec visualisation de l'état de charge.

Les distributeurs de papier hygiénique devront être à double rouleaux.

La mise à disposition de ces distributeurs comprend l'installation en début de marché, la dépose en fin de marché, la garantie de bon fonctionnement, la vérification quotidienne du bon fonctionnement, la garantie de remplacement des appareils à l'identique en cas de dysfonctionnement ou de détérioration dans un délai de 24 heures après signalement ou observation.

La prestation de gestion, fourniture et approvisionnement des consommables intègre l'ensemble des missions suivantes :

- Réapprovisionnement en consommable papier hygiénique en rouleau, PURE OUATE, à dissolution rapide, rouleaux 400m
- Réapprovisionnement en consommable papier essuie-mains
- Réapprovisionnement en savon liquide
- Réapprovisionnement en désinfectants, désodorisants

Le Titulaire aura les obligations suivantes :

- Réaliser un stock tampon afin d'éviter les ruptures d'approvisionnement
- En cas de rupture exceptionnelle, informer obligatoirement le responsable CCIV du marché et trouver une solution de remplacement immédiate

5.5.2 Containers hygiéniques réceptacles recyclables dans les sanitaires femmes

Le prestataire mettra à disposition dans chaque sanitaire femme des réceptacles hygiéniques étanches empêchant le développement des bactéries et des odeurs.

Les déchets hygiéniques seront évacués et traités dans le cadre d'une filière respectant le code de la santé publique, le code du travail et le code de l'environnement. Les réceptacles hygiéniques seront vidés, nettoyés et désinfectés chaque semaine.

ARTICLE 6. PRESTATIONS A BON DE COMMANDE

Prestation n° 1 Nettoyage de la salle de réunion du 4^e étage - Forfait 173,5 m²

Prestation n° 2 Shampouinage de la salle de réunion du 4^e étage - Forfait 173,5 m²

Prestation n° 3 Nettoyage des bureaux, salles de réunion, salles de cours, des espaces recevant du public, escaliers, ascenseur, cuisine, et des sanitaires ... en sus des prestations forfaitaires

Prestation n° 4 Nettoyage des vitreries intérieures des locaux ainsi que portes et cloisons vitrées (vitres + huisserie + feuillure) - Forfait 173 m²

Prestation n° 5 Nettoyage des vitreries extérieures des locaux (vitres + huisserie + feuillure) - Forfait 105,40 m²

Prestation n° 6 Décrassage des sols souples ou thermotur

Prestation n° 7 Décrassage et cristallisation des sols marbre

Prestation n° 8 Nettoyage du sous-sol (balayage et passage de la monobrosse) - Forfait 69,40 m²

ARTICLE 7. PROVENANCE ET QUALITE DES MATERIELS ET PRODUITS

7.1 Matériels

La mécanisation sera préconisée dans la mesure où elle est compatible avec la qualité des prestations.

Les matériels et appareils doivent satisfaire aux règlements de sécurité et de prévention des accidents du travail, être en parfait état d'utilisation, être antichocs et le plus silencieux possible, être adaptés aux différentes tâches. De plus les appareils électriques doivent :

- Être conformes aux normes électriques et antiparasites, leurs cordons d'alimentation et prolongateurs, en nombre et longueur suffisants, devant être maintenus en parfait état,
- Être adaptés aux caractéristiques de l'alimentation électrique du site,

Les appareils roulants (chariots, aspirateurs, échafaudages...) devront être obligatoirement munis de roulettes caoutchoutées. Tous ces matériels ne devront en aucun cas détériorer les sols et être en contact direct avec les parois verticales.

Les extrémités supérieures des échelles et escabeaux seront protégées, leurs pieds seront munis de patins protecteurs.

Il est précisé, en outre, que l'amenée sur le site de matériel particulier (camion nacelle...) devra faire l'objet d'une déclaration à la Chambre de Commerce et d'Industrie du Var 24 heures ouvrables au préalable, pour autorisation.

La conduite de tout matériel spécifique, par le personnel de l'entreprise, s'effectuera impérativement avec les habilitations nécessaires (C.A.C.E.S, etc.).

7.2 Produits

Le titulaire fournira tous les produits de nettoyage adaptés à l'exécution des prestations, ces produits ne devront être ni corrosifs ni émettre de vapeur pouvant provoquer des dommages. Les produits d'entretien des sols ne devront pas rendre ces derniers glissants.

L'affichage réglementaire sera mis en place par le titulaire tant sur les contenants des produits que dans le local mis à la disposition du personnel.

La Chambre de Commerce et d'Industrie du Var se réserve le droit :

- De demander la liste des produits utilisés accompagnée : d'une notice détaillée précisant notamment la provenance des produits et du procès-verbal d'essai précisant notamment le potentiel d'hydrogène (ph) et certifiant la conformité des produits à la réglementation en vigueur en matière de biodégradabilité des éléments tensioactifs.
- D'interdire les matériels, appareils et produits dont l'utilisation est susceptible de provoquer des dégradations.
- Sur simple demande verbale, de réclamer les rapports de contrôle et vérification conformément à la réglementation et, à défaut de présentation, de vérifier ou de faire vérifier la conformité aux frais du titulaire. Tout matériel défectueux ou produit rebuté sera déclaré "hors service", enlevé du site et remplacé par le titulaire à ses frais

Les nettoyages consécutifs à des fuites d'huile de matériel hydraulique, au renversement de produits et d'une manière générale tous dommages causés aux installations et équipements par non-respect de ce qui précède, seront à la charge du titulaire.

Aucun produit dangereux ne devra être stocké sur le site.

ARTICLE 8. ORGANISATION DU TRAVAIL

8.1 Accès au site

Le personnel de l'entreprise se verra remettre un badge d'accès nominatif.

Il devra signaler à la CCI du Var toute perte ou vol de son badge.

À son arrivée, le personnel de l'entreprise désactivera l'alarme du bâtiment.

Une notice sera remise au prestataire lors de sa prise de fonction lui indiquant

- Les modalités d'accès au site,
- Les modalités d'accès aux clefs,
- La marche à suivre en cas de déclenchement d'alarme incendie,
- La marche à suivre en cas d'alarme intrusion
- Le plan des locaux mis à disposition pour stockage du matériel, évacuation...

8.2 Contraintes horaires

L'ensemble des prestations définies à l'article 5 du présent cahier des clauses techniques particulières devra être effectué tous les jours ouvrables de l'année, le matin et/ou le soir en dehors des heures d'ouverture du bâtiment (heures d'ouverture : 8h00 – 13h00 et 14h00 – 17h30) sauf jours de fermeture exceptionnelle (ponts) qui seront communiqués au prestataire dès qu'ils seront fixés par la Chambre de Commerce et d'Industrie du Var.

Les horaires d'intervention seront obligatoirement soumis pour accord préalable au responsable CCIV du site concerné.

Soit pour le site de ce lot : Monsieur Ali ATTIA - Tel : 04 94 82 16 32 – ali.attia@var.cci.fr

À titre indicatif, il est prévu une fermeture des locaux

- 1 semaine pendant la période de fin d'année, Cette fermeture de locaux impactera les prestations quotidiennes et hebdomadaires, mais pas les prestations mensuelles, trimestrielles, semestrielles ou annuelles,
- 3 semaines au mois d'août, Cette fermeture de locaux impactera les prestations quotidiennes, hebdomadaires et mensuelles mais pas les prestations trimestrielles, semestrielles ou annuelles,

Les dates seront communiquées lors de la mise au point du marché,

Le personnel de l'entreprise devra être formé aux tâches qui lui incombent, il aura l'expérience requise.

8.3 Mise sous alarme du bâtiment

Le premier collaborateur du prestataire désactivera l'alarme le matin lors de son arrivée.

Les prestations devront être terminées à 21h00, heure de mise sous alarme du bâtiment.

Attention, en cas de déclenchement intempestif de l'alarme, une pénalité sera appliquée conformément à l'article 12-1 du CCAP.

8.4 Effectifs

Les effectifs nécessaires à l'exécution des prestations seront fixés par le programme d'organisation établi par le titulaire dans les conditions définies par le Cahier des clauses administratives particulières (CCAP) aux articles 4.5 et 16.1.

8.5 Information des intervenants

Le titulaire devra mettre à disposition de chacun de ses intervenants sur le site le détail des prestations à réaliser conformément aux prescriptions du présent cahier des charges et aux prestations associées, en fonction de son organisation.

8.6 Plan de prévention

Une visite d'inspection commune préalable devra être effectuée conformément à l'article R,4511-1 du Code du Travail.

Le plan de prévention (décret du 20/02/92 n° 92158) sera rédigé conjointement entre la CCIV et le Titulaire. Le non-respect de cette obligation entraînera après mise en demeure, la résiliation du marché au tort du Titulaire.

Le Titulaire tiendra, sur site, à la disposition de la CCIV, et sur simple demande verbale :

- Les fiches de données sécurités des produits utilisés (ou liens hypertexte),
- Les fiches de mise en sécurité pour les opérations spécifiques, reprenant les dispositions préalables à l'exécution de l'opération et les mesures de prévention pendant l'exécution de l'opération, (ex : procédure de mise en sécurité pour les opérations de décapage des sols...),
- Les attestations d'habilitation du personnel aux travaux spécifiques (travaux en hauteur...),
- La liste nominative des agents de service datée et mise à jour à chaque modification,
- Le nombre d'heures annuelles des prestations,
- Les effectifs affectés à chaque site,
- Le nom du ou des responsables,

Le Titulaire prendra à ses frais et sous sa responsabilité toutes les dispositions utiles pour garantir la protection des usagers (publics, personnels...) et l'environnement de son personnel lors de l'exécution des prestations. Ainsi, chaque fois que cela sera nécessaire, le Titulaire devra, à ses frais et après approbation de la CCIV placer des barrages ou déviations par des panneaux signalétiques et prendre toutes dispositions pour assurer la signalisation et prévenir les différents usagers de la présence de zones dangereuses.

Le Titulaire s'engage à former son personnel en fonction de la spécificité des prestations de nettoyage sur les règles de sécurité et l'ensemble des obligations légales et réglementaires en la matière.

Ce point pourra être vérifié au cours du marché conformément à l'offre du Titulaire.

8.7 Moyens matériels relatifs à la sécurité

8.7.1 Équipements de protection individuelle (EPI) :

Le Titulaire s'engage à fournir à son personnel tous les équipements de protection individuelle nécessaires à l'exécution des prestations (chaussures fermées, gilet réfléchissant de sécurité aux normes, blouse ou tablier...).

8.7.2 Contenants étiquetés :

Le Titulaire doit s'assurer que lors du reconditionnement, les contenants :

- Soient adaptés (matériau, dispositif de fermeture...),
- Présentent des étiquettes identiques à celle du contenant initial, reprenant les mentions légales : nom commercial, conditions d'utilisation (EPI, dilution...), identification des risques chimiques, sur les récipients,

En cas de carence du Titulaire ou en cas de danger, la CCIV se réserve le droit de prendre rapidement toute mesure utile aux frais du Titulaire, sans mise en demeure préalable, sans que cette action puisse dégager la responsabilité du Titulaire en cas d'accident.

La CCIV aura la liberté de faire cesser immédiatement toute prestation jugée dangereuse et non sécurisée pour les usagers (publics, personnels ...) ou le personnel du Titulaire, Le non-respect des mesures de sécurité et de prévention ou du plan de prévention pourra entraîner la résiliation du contrat.

ARTICLE 9. MODALITES D'EXECUTION DES PRESTATIONS

Le titulaire devra éviter tout éclairage superflu. En particulier, il veillera à ce que l'éclairage d'un local soit strictement limité au temps nécessaire à l'exécution des prestations dans ce local, l'éclairage général d'un ensemble de locaux étant proscrit.

Il devra également prendre toutes dispositions pour ne pas laisser couler l'eau inutilement.

Il devra veiller à ce que toutes les fenêtres et les portes soient correctement refermées après son intervention.

Le titulaire aura les codes et la procédure pour désactiver/activer les alarmes du bâtiment, il devra veiller que le bâtiment soit bien remis sous alarme à la fin de son intervention. En cas de d'intervention des services de sécurité liée à une mauvaise application des consignes, le déplacement des services de sécurité pourra être facturé au titulaire.

Il lui appartiendra enfin, d'avertir son personnel que l'usage des matériels et équipements que renferment les locaux, notamment les appareils téléphoniques et machines à photocopier lui est interdit.

Pour l'exécution des travaux définis à l'article 5, le titulaire se conformera aux prescriptions suivantes :

9.1 Traitement des volumes et mobiliers

9.1.1 Vidage des corbeilles

L'opération consiste à :

- Vidage des corbeilles à papiers dans les sacs plastiques,
- Remplacement des sacs,
- Nettoyage et désinfection si nécessaire
- NOTA : Les documents déposés près des corbeilles ne seront évacués, que si une note datée et signée le précise.

9.1.2 Dépoussiérage des locaux & désinfection des zones contacts

L'opération consiste à :

- Essuyer en enlevant et collectant les salissures non adhérentes, liquides ou solides, par absorption, colmatage, le dessus de tout meuble et objet meublant : bureau, table, armoire basse, fauteuils (les dessus de sièges et accoudoirs font partie de cette opération) ...
- Balayer en regroupant et récupérant, à l'aide d'un balai, ou d'une machine, des salissures non adhérentes.
- Aspirer en récupérant des salissures non adhérentes liquides ou solides par dépression.
- Essuyage et désinfection des zones contacts : combinés téléphoniques, poignées de porte, interrupteurs, etc...

9.1.3 Finitions basses

L'opération consiste à

- Dépoussiérer sans moyen d'élévation, par aspiration ou essuyage humide, tous les objets se trouvant sur les bureaux, ainsi que les combinés téléphoniques, lampes de bureaux, capots des terminaux d'ordinateurs, imprimantes, téléviseurs et leurs supports, photocopieurs sans toucher aux claviers et écrans, étagères, tablettes et dessertes, convecteurs et radiateurs, cadres, vitrines et miroirs, portemanteaux, corniches, moulures, plinthes, rainures, poignées de portes, interrupteurs et panneaux de signalisation, dessus de sièges, leurs accoudoirs et leurs piétements, portes d'armoires et classeurs, les bacs à plante, les portes vitrées et parois des cabines d'ascenseurs, les poubelles (lavage), les tapis brosse (dépoussiérage)...
- Enlèvement des toiles d'araignée si nécessaire

- Entretien des portes (portes pleines, portes vitrées et cloisons vitrées) : L'opération consiste à nettoyer (y compris les traces de doigts) les encadrements, les portes, sur une ou deux faces, ainsi que les poignées, huisseries et feuillures. Cette action devra être réalisée soit par moyen humide soit par vaporisation et par essuyage à la peau chamoisée exclusivement. L'ensemble sera jugé lorsque toutes les surfaces seront exemptes de poussière, dépôt graisseux, éclaboussure et trace de doigts. Les produits de lavage seront choisis de façon à assurer la bonne conservation des ouvrages notamment des subjectiles métalliques ou bois peints. Cette opération de nettoyage sera conduite de manière à donner aux agents d'exécution les matériels appropriés et conformes aux règlements de sécurité en vigueur. Les tâches devront être entreprises d'une manière continue.

9.1.4 Finitions hautes

Cette opération s'apparente aux "Finitions Basses", mais traitée avec un moyen d'accès en hauteur (marchepied, escabeau, etc.) afin de nettoyer les murs et objets meublants au-dessus de 2 mètres (les luminaires, dessus d'armoires et les grilles d'aération (si présentes) ... et de procéder à l'enlèvement des toiles d'araignées.

9.2 Traitement des sols

9.3 Traitement des sols

9.3.1 Nettoyage des sols carrelés / sols souples et marbres (hors moquette)

Balayage et dépoussiérage

Balayage et dépoussiérage des sols par aspiration ou balayage humide (balai recouvert d'une gaze humidifiée).

Lavage

Le lavage à grande eau est interdit. Il sera réalisé un lavage mécanique à l'autolaveuse si l'espace le permet ou d'un lavage à plat à la serpillère dans les zones de plus petite surface. L'opération consiste à enlever des salissures tâches et traces adhérentes sur le support avec de l'eau additionnée de produit lavant.

Décrassage des sols

À la demande, un décrassage des sols carrelés, sols souples ou thermotur sera réalisé avec une monobrosse.

Lustrage des sols en marbre

Cette opération qui consiste à faire briller la surface du marbre à l'aide d'une monobrosse et d'un produit lustrant permettra de redonner de la brillance superficielle et améliorer l'aspect esthétique du sol.

Machines utilisées

Les machines utilisées pour le lavage, le décrassage ou toute autre opération de nettoyage (autolaveuse, monobrosse...) devront sans exception être équipées de protection afin d'éviter les éclaboussures.

Divers

Les meubles non fixés devront être déplacés, puis replacés dans leur position initiale, avec le souci de conserver, après l'opération, la même disposition aux meubles et objets divers compris dans les locaux.

Durant le nettoyage des sols pendant l'horaire d'ouverture de l'agence, mise en place de panneaux de signalisation avec pictogramme sur la zone de travail « risque de glissade » obligatoire.

9.3.2 Nettoyage des moquettes et sols vinyles tissés

Aspiration

L'opération consiste à enlever la poussière à l'aide d'aspirateur, muni de microfiltre afin d'éviter le rejet des micropoussières.

Shampooing moquette

L'opération consiste à :

- Aspirer (aspiro-batteur) pour agir en profondeur,
- Pulvériser une solution pré détachante,
- Pulvériser un shampoing,
- Passer un injecteur extracteur, qui met en suspension les saletés et les récupère immédiatement.

9.4 Traitement de l'ascenseur

L'opération Entretien de l'ascenseur consiste à

- Nettoyage et désinfection des portes, parois extérieurs et intérieurs, miroir, mains courantes et boutons
- Balayage humide et nettoyage du sol
- Enlèvement des toiles d'araignée si nécessaire

9.5 Traitement des escaliers

L'opération Entretien des escaliers consiste à

- Balayage, lavage des marches, contremarches et paliers
- Essuyage et désinfection des rampes
- Essuyage et nettoyage des garde-corps des escaliers et paliers
- Enlèvement des toiles d'araignées, si nécessaire

9.6 Traitement des sanitaires

9.6.1 Entretien des sanitaires

- Nettoyage et désinfection de tous les appareils sanitaires (cuvettes, lavabos, urinoirs, lunettes et abattants, douches, distributeurs, y compris les côtés) - détartrage
- Nettoyage des miroirs
- Nettoyage, désinfection et détartrage de la robinetterie, lavabos, plans, vasques
- Vidage des poubelles et récipients à déchets et remplacement des sacs, nettoyage si nécessaire (y compris poubelles hygiéniques)
- Balayage, lavage et désinfection des sols à l'aide de produits détergents, désinfectants, odorants
- Essuyer les traces de salissures sur les revêtements muraux carrelés.
- Réapprovisionnement des différents appareils
- Fourniture et mise en œuvre des produits d'hygiène sanitaires.
- Fourniture de produits désodorisants
- Enlèvement des toiles d'araignée si nécessaire

9.6.2 Détartrage des appareils sanitaires

L'opération consiste à pulvériser dans et sur les appareils sanitaires un produit :

- DÉTARTRANT, pour décoller le tartre, rouille, etc....
- DÉSODORISANT, laisse une agréable odeur de fraîcheur.
- DÉSINFECTANT, activité bactéricide et antibactérienne

Puis **frotter** à l'aide d'une brosse afin d'éliminer le tartre. L'objectif de la désinfection des surfaces est toujours de limiter le nombre de germes et d'éliminer les agents pathogènes ainsi que les micro-organismes facultativement pathogènes.

9.7 Entretien de la vitrerie

L'opération consiste à :

- Nettoyer les portes, cloisons vitrées, encadrements et les vitres fixes et mobiles, sur une ou deux faces, et cas échéant les fenêtres et assimilés de toutes les façades sur rues, cours et courettes.

Cette action devra être réalisée soit par moyen humide soit par vaporisation puis à la raclette à vitre et par essuyage à la peau chamoisée exclusivement.

L'ensemble sera jugé lorsque toutes les surfaces seront uniformément transparentes et exemptes de poussière, dépôt graisseux, éclaboussure et trace de doigts.

Les produits de lavage seront choisis de façon à assurer la bonne conservation des ouvrages notamment des subjectiles métalliques ou bois peints.

Cette opération de nettoyage sera conduite de manière à donner aux agents d'exécution les matériels appropriés et conformes aux règlements de sécurité en vigueur. Les tâches devront être entreprises d'une manière continue.

9.8 Ingrédients utilisés

Préalablement à leur emploi, l'entreprise devra consulter les services de la Chambre de Commerce et d'Industrie du Var pour s'assurer de leur compatibilité avec les matériaux sur lesquels ils seront passés.

Les produits utilisés sur les sols ne devront en aucun cas rendre ces derniers glissants.

9.9 Puisage et l'évacuation des eaux sales

Le puisage de l'eau et les évacuations des eaux sales ne pourront se faire que dans les locaux ou vidoirs prévus à cet effet (**ne pas utiliser l'évier de la cuisine**).

Si ces eaux contiennent des substances de nature à obstruer les canalisations d'évacuation d'eau, le prestataire sera tenu d'en assurer un filtrage préalable avec une toile ou tout autre moyen approprié. S'il est constaté un engorgement de canalisation consécutif à la non-observation de cette prescription, le titulaire supportera les frais de débouchage et de remise en état des conduites.

9.10 Évacuation des détritres du balayage

Les ordures, mégots, papiers et détritres provenant du balayage ou du vidage des corbeilles et cendriers de toutes les zones seront déversés dans des containers ou compacteurs situés à proximité du bâtiment. Ces récipients seront immédiatement recouverts de leur couvercle après chaque déversement.

Cette prescription est destinée à éviter les risques d'incendie. Elle devra scrupuleusement être observée. Le personnel qui ne la respectera pas sera immédiatement retiré du site.

9.11 Collecte et tri des déchets

Dans le cadre du présent marché, la démarche de tri sélectif (déchets papier, carton, plastique, verre et biodéchets) opérée par la CCI du Var devra être poursuivie : le titulaire devra collecter les déchets et les acheminer vers les containers de recyclage prévus à cet effet.

Des contrôles réguliers seront effectués par le responsable CCIV du site concerné.

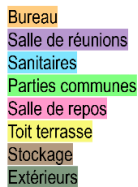
9.12 Évacuation des déchets

L'évacuation des déchets s'effectuera dans les conditions qui seront précisées au prestataire par le responsable du site et dans le respect des obligations réglementaires liées à l'enlèvement et au traitement des ordures.

Les déchets devront être collectés et acheminés vers les containers de recyclage au point de collecte le plus proche prévu par la municipalité

ANNEXE 1 AU CCTP - PLANS

Sous-sol



Architectural floor plan of the 1st floor of a building. The plan shows a central green-shaded area containing rooms 001, 002, and 003, and a yellow-shaded area containing rooms 004 and 005. The green area includes a large circulation space (001) and two parking areas (002 and 003). The yellow area includes two parking areas (004 and 005). The plan is surrounded by a red line labeled 'C1' and 'C2'. The plan includes various dimensions and labels for rooms and areas.

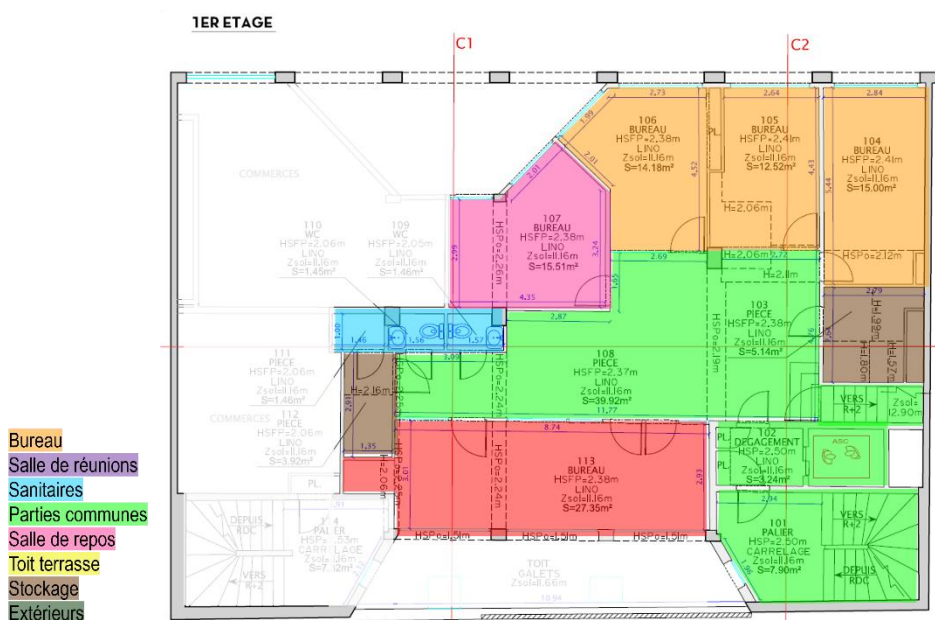
Room Details:

- 001 CIRCULATION:** HSP=2,90m, CARRELAGE, Zsole=7,90m, S=33,77m²
- 002 PALIER:** HSP=3,00m, CARRELAGE, Zsole=7,90m, S=26,91m²
- 003 PALIER:** HSP=3,00m, CARRELAGE, Zsole=7,90m, S=1,84m²
- 004 PALIER:** HSP=3,00m, CARRELAGE, Zsole=7,90m, S=4,72m²
- 005 PALIER:** HSP=3,00m, CARRELAGE, Zsole=7,90m, S=1,84m²

Other Labels: COMMERCES, DEPUS R-1, VERS R+1, PL, HSP, HsV, Zsole, S.

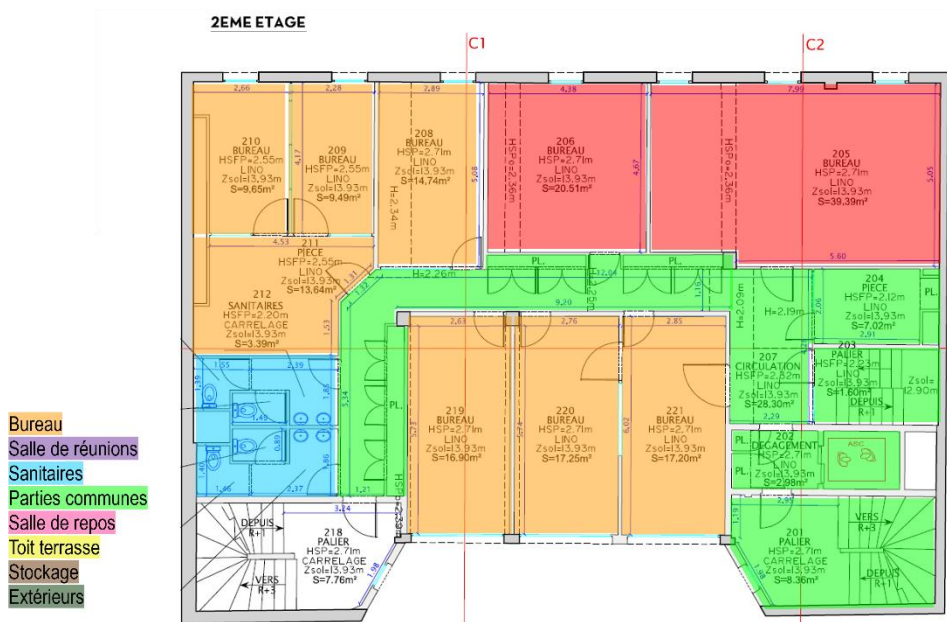
1^{er} étage

AGENCE DE SAINTY-RAPHAËL 1^{er} étage



2^e étage

AGENCE DE SAINTY-RAPHAËL 2^e étage

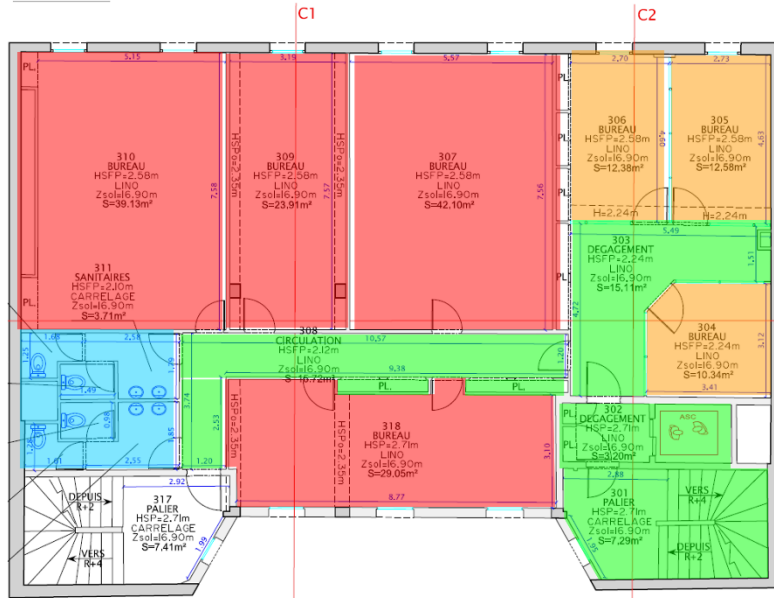


3^e étage

3^e étage

3EME ETAGE

- Bureau
- Salle de réunions
- Sanitaires
- Parties communes
- Salle de repos
- Toit terrasse
- Stockage
- Extérieurs

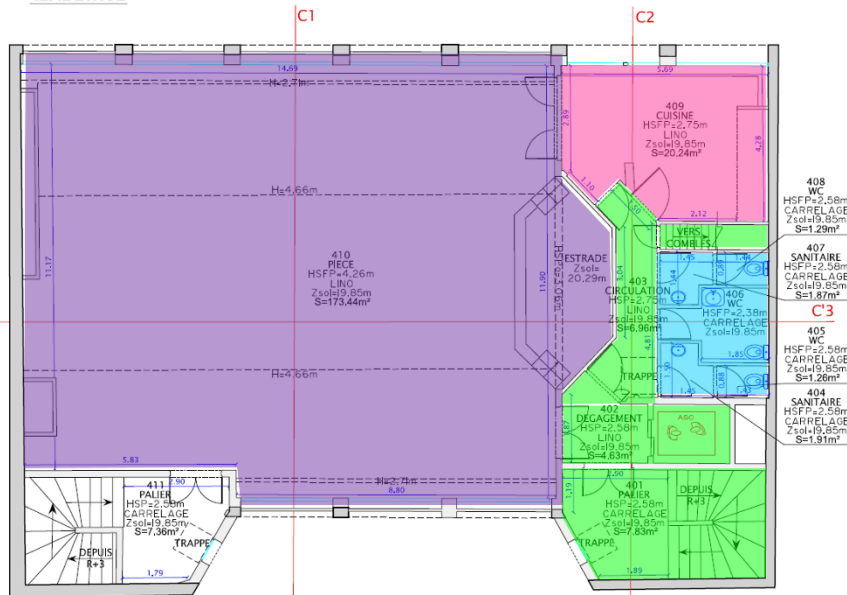


4^e étage

4^e étage

4EME ETAGE

- Bureau
- Salle de réunions
- Sanitaires
- Parties communes
- Salle de repos
- Toit terrasse
- Stockage
- Extérieurs



ANNEXE 2 AU CCTP - DÉFINITIONS

DEFINITIONS DES TERMES RELATIFS AUX PRESTATIONS DE NETTOYAGE DES LOCAUX

ACIDE (Produit)	Produit dont le PH (Potentiel Hydrogène) est, dans la pratique de la profession, inférieur ou égal à 6,5,
ALCALIN (Produit)	Produit dont le PH est, dans la pratique de la profession, égal ou supérieur à 7,5,
ANTISTATIQUE (Traitement)	Traitement des revêtements textiles en vue d'éviter l'accumulation d'électricité statique,
APPLICATION	Action d'étendre un produit sur une surface,
ASPIRATION	Captage par dépression,
ASTIQUAGE	Action de faire reluire en frottant,
BALAYAGE	Action de rassembler, à l'aide d'un balai des poussières, déchets se trouvant sur le sol, en vue de leur évacuation,
BALAYAGE HUMIDE	Balayage à l'aide d'un balai à franges ou trapèze devant supporter un moyen humide pour le captage des poussières,
BIODÉGRADABILITÉ	Aptitude d'une matière organique à être dégradée naturellement, milieu généralement aqueux, du fait des actions complexes d'organismes vivants (bactéries, etc.),
BROSSAGE	Action de supprimer, à l'aide d'une brosse, l'adhérence d'une salissure,
CALCAIRE (Trace)	Dépôt de sels de calcium contenus dans l'eau,
CHIFFONNAGE (Trace de)	Traînées laissées sur un revêtement après un essuyage défectueux,
CONCENTRATION	Teneur en produit d'une solution,
COULURE	Trace verticale, terne ou de teinte différente de celle du support, laissée par le ruissellement d'un liquide,
CRASSE	Couche adhérente de saleté,
CRISTALLISATION	Action chimico-mécanique permettant de rendre toute sa brillance aux sols en marbre,
DÉCAPAGE	Opération consistant à nettoyer une surface en enlevant, par action physique ou chimique d'un décapant, la couche (la cape) des impuretés qui la recouvrent,
DÉPOUSSIÉRAGE	Action de capter les poussières en les piégeant pour éviter de les recycler dans l'atmosphère,
DÉCRASSAGE	Opération consistant à enlever la crasse en utilisant le solvant approprié à la nature de la salissure et à celle du support,
DÉGRAISSAGE	Action d'enlever les taches de graisse en utilisant le solvant approprié,
DÉSINFECTION	Pratique d'hygiène qui a pour objet la destruction des microbes indésirables,
DÉSINSECTISATION	Pratique d'hygiène qui a pour objet la destruction des insectes capables de véhiculer certains germes pathogènes,
DÉSODORISATION	Action de neutraliser une odeur,

DÉTACHAGE	Opération consistant à supprimer les taches, à l'aide d'un produit approprié, sans altérer le support,
DÉTERGENT	Produit contenant une matière active (agent de surface) additionné ou non d'un renforçateur, d'adjuvants, de charge et d'additifs,
DILUTION	Addition d'un liquide à un produit concentré, en vue d'obtenir une solution prête à l'usage,
ÉMULSION	Mélange d'eau et de substance liquide non soluble dans l'eau,
ENCRASSEMENT	Altération due à l'accumulation de crasse,
ESSORAGE	Extraction d'un tissu de la plus grande partie du liquide qu'il a retenu,
ESSUYAGE	Action d'ôter par frottement un liquide, l'humidité ou la poussière,
FROTTAGE	Action de passer plusieurs fois, en appuyant, une brosse, une éponge ou un chiffon sur une surface,
GRATTAGE	Action de supprimer sur un support, à l'aide d'un outil approprié, les corps étrangers adhérents,
IMBIBITION	Action d'imbiber (mouiller, pénétrer un liquide),
IMPRÉGNATION	Action de faire pénétrer une solution ou un liquide dans un revêtement,
LAVAGE	Action de nettoyer, en milieu aqueux, en utilisant un produit approprié,
LESSIVAGE	Action de nettoyer à l'aide de produits alcalins (sodiques ou potassiques) ou de produits d'effet similaire,
LUSTRAGE	Action de rendre luisant par frottement, avec ou sans application d'un produit,
METALLISATION	Action chimico-mécanique permettant de reconstituer la protection à l'usure et rendre toute sa brillance aux sols thermoplastiques,
NEUTRE	Produit dont le PH est, dans la pratique de la profession, compris entre 6,5 et 7,5,
PH	Valeur caractérisant l'acidité, la neutralité ou la basicité (Potentiel Hydrogène) d'un liquide,
PULVÉRISATION	Projection d'un produit réduit en fines particules,
RÉCURAGE	Action de nettoyer en frottant,
RÉNOVATION	Action consistant à redonner l'aspect du neuf,
RINÇAGE	Élimination par eau nouvelle des résidus de produit de lavage, de lessivage ou de décapage,
SHAMPOOING	Préparation à base de matières actives pour le nettoyage de revêtement textile, Liquide contenant un ou plusieurs corps dissous
SPRAY MÉTHODE	Méthode d'entretien de sol combinant, vaporisation d'un produit de nettoyage ou de protection et brossage mécanique afin d'obtenir en une seule opération l'élimination des taches et traces de la surface des sols,